

图 56 光滑树丽盲蝽 *Arbolygus glaber* (Kerzhner)

a. 阳茎端 (vesica); b. 阳茎鞘端部 (示片状突) (apical portion of phallosome, showing tab);
c~d. 左阳基侧突 (left paramere); e~f. 右阳基侧突 (right paramere)。

左阳基侧突体部狭长，略弧弯，感觉叶小，端突反卷成小钩状。右阳基侧突体狭长，端部较短，与阳基侧突体部垂直。阳茎鞘端部共具 4 个片状突，端部的一个较小；左侧的两个中一个狭长，另一个宽三角形；右侧者为刺突状。阳茎端针突极短小；共具 3 个膜叶，其中之一着生有一个端尖的长形骨化附器；其余 2 膜叶端部表面密布微刺，其中一个基半部骨化且加宽，腹面中央有一两侧内卷的长形薄片状骨化附器。导精管短，近筒形，次生生殖孔宽阔。

量度 (mm): 体长 6.28~6.56, 体宽 2.73~2.94。头长 0.41~0.48, 头宽 1.02~1.11, 头顶宽 (♂) 0.35~0.38, (♀) 0.40~0.44。触角各节长 0.75~0.78:1.80~1.90:1.02~1.05:0.58~0.61。前胸背板长 1.29~1.33, 后缘宽 2.24~2.29。革片长 2.96~3.13, 楔片长 1.12~1.15。

观察标本: 1 ♂, 四川峨眉山龙门洞, 1957. VI. 12; 1 ♀, 四川峨眉山报国寺 600m, 1957. V. 17, 郑乐怡、程汉华采。

分布: 四川; 俄罗斯 (远东地区), 日本。

已知寄主为柞栎 (*Quercus dentata* Thunberg) (Kerzhner, 1987); 据采集标签, 观察标本中有 1 头采自桤木属 (*Alnus* sp.)。

本种身体背面几乎光滑无毛, 喙较长, 阳茎端结构较特殊, 易于区别。

附记: 与原描述相比, 观察标本体较小 (原描述体长为 6.8~8.2)。

(88) 喜马树丽盲蝽 *Arbolygus himalayicus* Lu et Zheng, 1998 (图 57)

Arbolygus himalayicus Lu et Zheng, 1998c: 86; Kerzhner & Josifov, 1999: 69.

体长椭圆形；深褐色；略具光泽。

头垂直，黄褐色，具稀疏毛；雄头顶宽为头宽的 0.26 倍，雌为 0.34 倍；头顶中纵沟明显，沿沟有一深褐色纵带，后缘嵴窄而完整；唇基黄褐至褐色，端部深褐色；上顎片、下顎片和小颊有时加深为褐色；额中线两侧各有 5~6 条深褐色相互平行的短横纹。触角第 I 节黄褐色，中段内侧深褐色，第 II 节基部 1/7 和端部 2/3 黑褐色，其余黄褐色，第 III 节黑褐色，第 IV 节缺失。喙伸达后足基节。

前胸背板黑褐至黑色，有时盘域中央黄褐色；胝前各有一黄褐色小圆斑，有时侧缘区亦各有一黄褐色长形纵斑；后缘极窄地黄白色；盘域刻点小且不规则；毛稀短。领黄褐色。小盾片略隆起，黑褐至黑色，基角和端角黄白色，具细横皱。前翅革片和爪片黑褐色，散布有不规则黄褐小斑；楔片均一地黄褐色，基部黄白，长约为其基部宽的 2.3 倍；膜片烟褐色，小室和大室外分别有一浅色横带伸达膜片外缘。

体下黄褐色，有一黑色纵带贯全长；腹下中央散布深褐色斑点。足黄褐，股节具四个深褐色环，分别位于股节两端及中部；胫节刺黄褐色。

左阳基侧突镰状，体部狭长，感觉叶小，端突向下反卷成小钩状。右阳基侧突狭

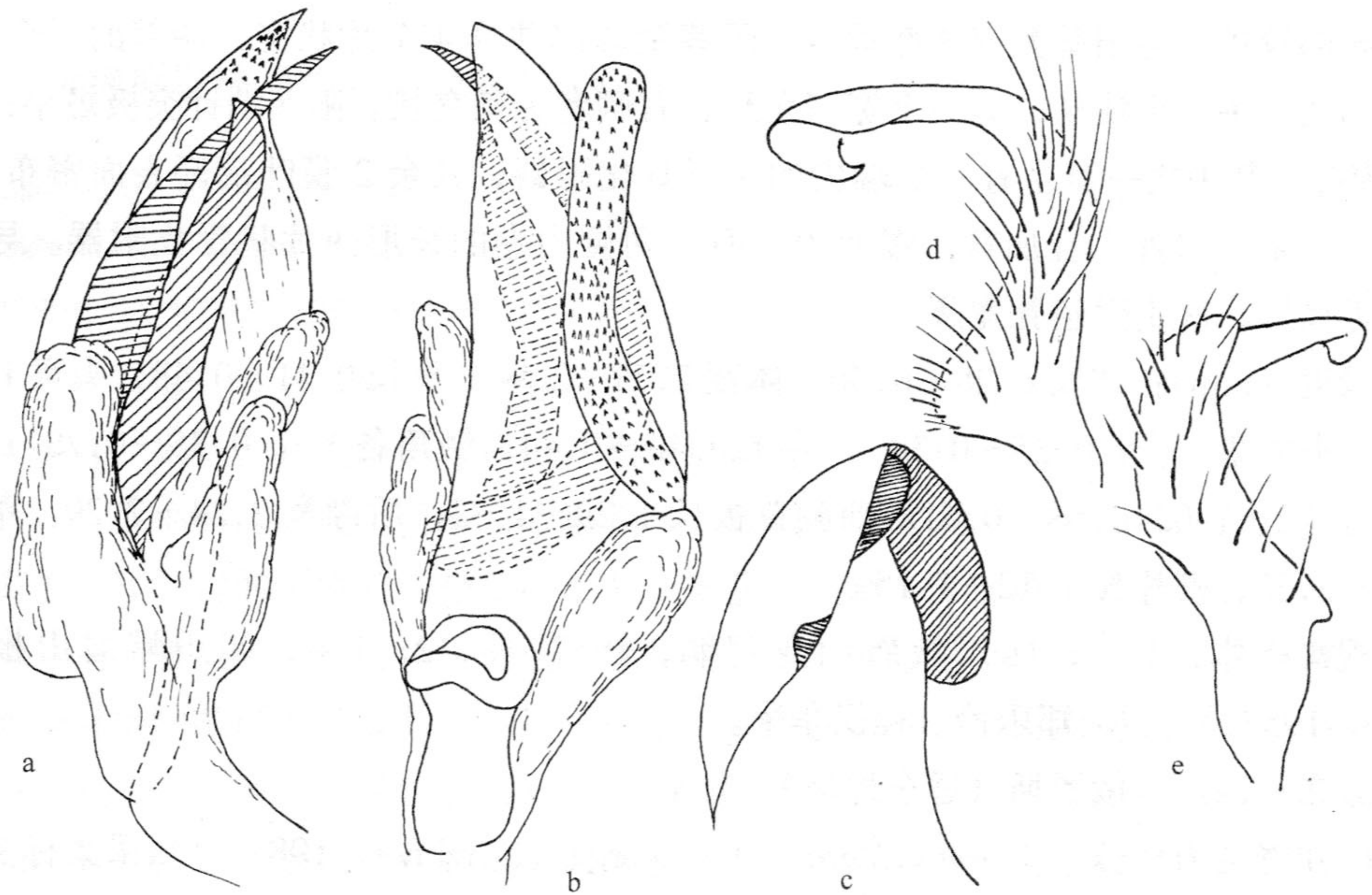


图 57 喜马树丽盲蝽 *Arbolygus himalayicus* Lu et Zheng
a~b. 阳茎端 (vesica); c. 阳茎鞘端部 (apical portion of phallosome); d. 左阳基侧突 (left paramere);
e. 右阳基侧突 (right paramere)。